

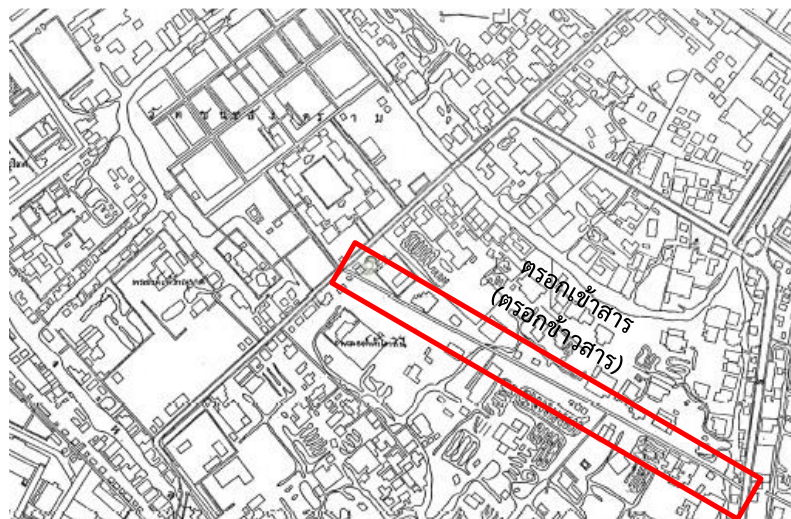
## ถนนข้าวสาร: ย่านเกสต์เฮาส์ที่โด่งดังในย่านบางลำพู

นางสาวลลิตา อัครสกุลฤชา

ถนนข้าวสาร ถือเป็นย่านเกสต์เฮาส์ที่มีชื่อเสียงย่านหนึ่งของนักท่องเที่ยว โดยเฉพาะสำหรับนักท่องเที่ยวต่างชาติ แต่ก่อนที่จะเป็นถนนข้าวสาร ถนนนี้เป็นเพียงตรอกเล็กๆ และมีการอาศัยของผู้คนไม่มากนัก การพัฒนาของถนนหนทางทำให้เกิดการเปลี่ยนแปลงเกิดขึ้นบนถนนข้าวสาร จนทำให้เป็นที่รู้จักของคนไทยและต่างชาติในปัจจุบัน

### ความเป็นมา

ถนนข้าวสาร ถูกสร้างขึ้นในช่วงรัชกาลที่ ๕ โดยใน พ.ศ. ๒๔๓๕ ทรงพระกรุณาโปรดเกล้าให้พระเจ้าน้องยาเธอ เจ้าฟ้ากรมขุนนริศรานุวัดติวงศ์ เสนาบดีว่าการกระทรวงโยธาธิการในเวลานั้นจัดการตัดถนนขึ้นใหม่ตั้งแต่หน้าวัดชนะสงคราม ตัดมาทางตะวันออกตามตรอกเดิมที่เรียกว่า “ตรอกข้าวสาร” และพระราชทานชื่อคงเดิมว่า “ถนนข้าวสาร” มีความยาว ๔๑๓ เมตร ๕๐ เซนติเมตร กว้าง ๑๕ เมตร



แผนที่กรุงเทพ พ.ศ.๒๔๓๐ บริเวณตรอกข้าวสาร

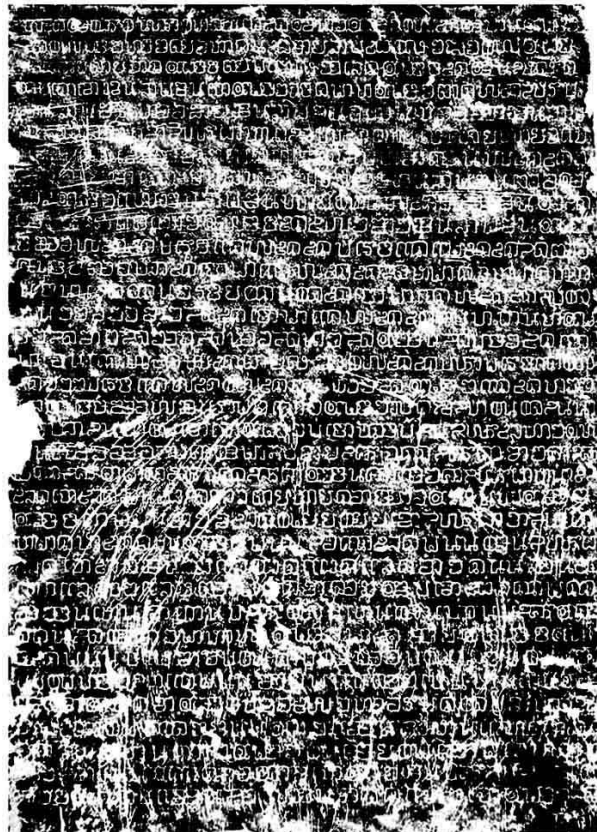
ภาพจาก [https://oer.learn.in.th/search\\_detail/result/๑๑๖๑๐๒](https://oer.learn.in.th/search_detail/result/๑๑๖๑๐๒)



ถนนข้าวสาร ราว พ.ศ. ๒๔๘๘ - ๒๔๘๙ ถ่ายโดยนายปีเตอร์ วิลเลียม ฮันท์

ภาพจาก [http://www.silpa-mag.com/culture/article\\_๑๙๐๕๐](http://www.silpa-mag.com/culture/article_๑๙๐๕๐)

คำว่า “เข้าสาร” ตามที่ระบุในแจ้งความวันที่ ๑๓ พฤษภาคม รัตนโกสินทร์ศก ๑๑๑ (พ.ศ. ๒๔๓๕) นั้น มีความหมายถึง “ข้าวสาร” โดยตั้งแต่สมัยสุโขทัยมีการเรียกคำว่า “ข้าว” ว่า “เข้า” เช่น จารึกหลักที่ ๑ ศิลาลจารึกพ่อขุนรามคำแหง จังหวัดสุโขทัย พ.ศ. ๑๘๓๕ ด้านที่ ๑ บรรทัดที่ ๑๘ – ๑๙ ที่จารึกว่า “ในน้ำมีปลา ในนามีเข้า” โดยมีการเรียกข้าวว่า “เข้า” หรือ “เข้า” จนในช่วงรัชกาลที่ ๖ จึงเปลี่ยนมาเป็นคำว่า “ข้าว” และใช้มาจนถึงปัจจุบัน ทำให้ต่อมาใช้ชื่อถนนว่า “ถนนข้าวสาร”

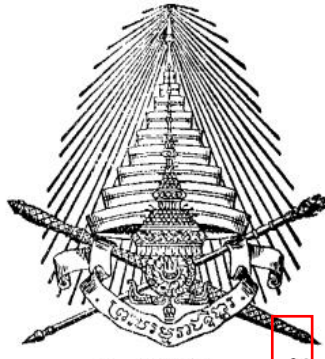


จารึกหลักที่ ๑ ศิลาลจารึกพ่อขุนรามคำแหง จังหวัดสุโขทัย พ.ศ. ๑๘๓๕ ด้านที่ ๑  
[https://db.sac.or.th/inscriptions/inscribe/image\\_detail/๔๘](https://db.sac.or.th/inscriptions/inscribe/image_detail/๔๘)  
 ที่ ๑๘๐/๓๑๘๑

ประกาศให้ทราบทั่วกัน

ด้วย ข้าแดงนี้ ยื่น เวียง รวาว จะ ขอ หนังสือ สำหรับ ที่ ตำบล ถนนเข้าสาร  
 ท้อง ที่ อำเภอ พระนคร ด้าน เหนือ ยาว ๑๓ วา ๓ ศอก คืบ ๓ นิ้ว ด้าน ใต้  
 ยาว ๑๔ วา คืบ **ถนนเข้าสาร** ด้าน คว้นตก กว้าง ๔ วา ๓ ศอก คืบ ที่  
 หลวงอภิรมย์ฯ ด้าน คว้นออก กว้าง ๗ วา คืบ คดอง  
 ถ้า ผู้ใด เกี้ยว ข้อง ด้วย ที่ ดิน รวาวนี้ ก็ให้ ทำ คำร้อง มา ยื่น ต่อ กรม  
 ข้าเถอ ภายใน กำหนด ๓๐ วัน นับแต่ วัน ใน ประกาศ นี้ เบน ต้น ไป  
 เมื่อ พ้น กำหนด นี้ แล้ว เจ้าพนักงาน จะ ทำ หนังสือ สำคัญ ให้ แก่ ข้าแดงนี้  
 รับไป

ประกาศ มา ณ วันที่ ๗ ตุลาคม รตนโกสินทรศก ๑๒๔๘  
 (ลงนาม) หลวง นานา  
 เจ้า กรม ข้าเถอ



พระราชบัญญัติกำกับตรวจตราข้าว

พระพุทธศักราช ๒๕๖๒

พระบาทสมเด็จพระปรมาธิบดีศรีสินทรมหาวชิราวุธ  
พระมงกุฎเกล้าเจ้าอยู่หัว มีพระบรมราชโองการดำรัส  
เหนือเกล้าฯ สั่งให้ประกาศจงทราบทั่วกันว่า

สาเหตุที่เรียกพื้นที่บริเวณนี้ว่า ถนนข้าวสาร สันนิษฐานว่า บริเวณนี้เป็นพื้นที่ย่านการค้าที่สำคัญ โดยจากคำบอกเล่าของคนในพื้นที่กล่าวว่า เส้นทางตามแนวถนนข้าวสารน่าจะเป็นคลองมาก่อนแล้วมีการถมดินเป็นตรอกและถนนในเวลาต่อมา โดยมีสินค้าที่สำคัญในช่วงเวลานั้นคือ ข้าวสาร เนื่องจากการค้าขายสินค้าในอดีตก่อนมีการสร้างถนนจะค้าขายตามแนวเส้นทางน้ำ นอกจากนี้ในสมัยอยุธยาทิศเหนือของเมืองจะเป็นพื้นที่นาข้าว ซึ่งสันนิษฐานว่า มีตลาดค้าข้าวทางตอนเหนือของเมือง สอดคล้องกับการตั้งเมืองในสมัยรัตนโกสินทร์ ที่มีถนนข้าวสารที่อยู่ทางตอนเหนือของเมือง จึงเชื่อว่า ถนนข้าวสารน่าจะเป็นย่านการค้าข้าวหลักของเมืองเช่นเดียวกัน



ลักษณะของเรือขนข้าวบริเวณคลองรังสิต จังหวัดปทุมธานี พ.ศ. ๒๕๔๐

ภาพจาก <https://th-th.facebook.com/papboran/posts/๑๖๙๙๔๕๖๐๗๓๕๕๙๔๘๐/>

## ก่อนจะมาเป็นย่านเกสต์เฮ้าส์

ก่อนที่ถนนข้าวสารจะมีชื่อเสียงโด่งดังว่าเป็นเกสต์เฮ้าส์สำหรับนักท่องเที่ยวต่างชาติ แต่ก่อนนี้เคยเป็นย่านพักอาศัย อยู่กันอย่างเรียบง่าย ไม่พลุกพล่าน โดยเริ่มต้นมีการเดินทางทางน้ำเป็นหลัก ต่อมาได้มีการสร้างถนนและมีรถเมย์ได้ขับผ่านถนนข้าวสาร ทำให้ย่านถนนข้าวสารเริ่มมีความคึกคักมากขึ้น โดยในเวลานั้นถนนข้าวสาร ถือเป็นแหล่งขายเรื่องสิ่งขมกัณฑ์ พระไตรปิฎก เครื่องอัฐบริขาร ร้านที่โด่งดังในเวลานั้น ได้แก่ ร้าน ส. ธรรมภักดี ร้านศรีพันธ์ ร้านพุทธสังฆภัณฑ์

ต่อมาเมื่อมีคนต่างจังหวัดเข้ามาทำงานที่กรุงเทพฯ ก็เข้ามาเช่าบ้านในย่านถนนข้าวสาร ทำให้มีการสร้างโรงแรมในย่านข้าวสารขึ้น โดยนักท่องเที่ยวส่วนใหญ่ยังเป็นคนไทย และยังมีนักท่องเที่ยวต่างชาติไม่มากนัก โรงแรมที่ตั้งขึ้นในช่วงเวลานี้ มี ๓ แห่ง ได้แก่ โรงแรมผาณิต โรงแรมนิത്യเจริญ และโรงแรมวัฒนา

ต่อมาช่วง พ.ศ. ๒๕๑๕ - ๒๕๑๖ โรงแรมเวียงใต้ได้จัดตั้งขึ้น โดยเริ่มมีการนำบริษัททัวร์ และทัวร์นักเรียนจากต่างประเทศเข้ามาเที่ยวประเทศไทย อย่างไรก็ตามในช่วงนั้นที่พักส่วนใหญ่เป็นโรงแรมที่มีราคาสูง ทำให้ต่อมาเกิดเกสต์เฮ้าส์ราคาถูกรวมมากขึ้น และเป็นที่รู้จักแพร่หลายมากขึ้นจากคำบอกเล่าปากต่อปาก



โรงแรมเวียงใต้ ถนนรามบุตรี

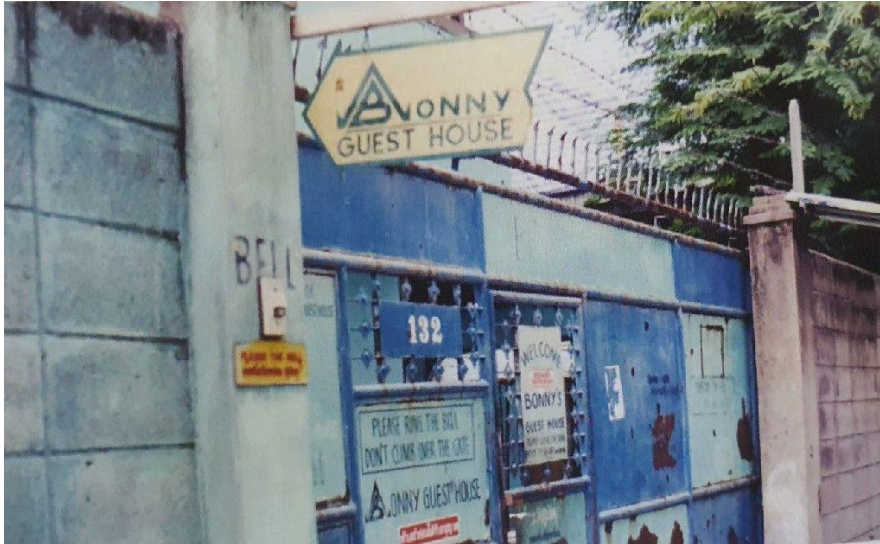
ภาพจาก <http://th.soidb.com/bangkok/hotel/viengtai-hotel.html>



โรงแรมไอบิส สไตล์ กรุงเทพฯ ข้าวสาร เวียงใต้ (ที่ตั้งปัจจุบันของโรงแรมเวียงใต้)

<https://www.ibisstylesbangkokkhaosan.com/th/>

เกสต์เฮ้าส์แห่งแรกที่ก่อตั้งในย่านถนนข้าวสาร ได้แก่ ตุ่ม เกสต์เฮ้าส์ เป็นบ้านไม้แบ่งเป็นห้องเช่า มีการกันห้องรวม (Share Room) โดยเริ่มเปิดให้นักเรียนจากออสเตรเลียเข้าพักในราคาถูก จนเป็นที่รู้จักของนักท่องเที่ยวต่างชาติ ต่อมาจึงมีการสร้างเกสต์เฮ้าส์เพิ่มขึ้น เช่น บอนนี่ เกสต์เฮ้าส์ ทำให้ถนนข้าวสารเป็นที่รู้จักในหมู่นักท่องเที่ยวต่างชาติว่าเป็นย่านที่พักราคาถูก



บอนนี่ เกสต์เฮ้าส์

ภาพจาก หนังสือ ย่ำตรอก ซอกซอยบนถนนข้าวสาร

### ถนนข้าวสาร ย่านเกสต์เฮ้าส์อันโด่งดังของย่านบางลำพู

จากการเกิดขึ้นของเกสต์เฮ้าส์ทำให้ชาวต่างชาติรู้จักถนนข้าวสารในฐานะย่านที่พักราคาถูก เกิดการเติบโตของธุรกิจท่องเที่ยวในย่านถนนข้าวสารเพิ่มขึ้น ต่อมาราว พ.ศ. ๒๕๓๐ โจ้ คัมมิงส์ (Joe Cummings) ได้เขียนหนังสือท่องเที่ยว Lonely Planet Thailand ฉบับแรกขึ้น และได้แนะนำแหล่งที่พักในย่านถนนข้าวสาร ทำให้นักท่องเที่ยวต่างชาติมาเที่ยวประเทศไทย และมาพักในย่านถนนข้าวสารมากขึ้น



โจ้ คัมมิงส์ (Joe Cummings) ผู้เขียนหนังสือท่องเที่ยว Lonely Planet Thailand ฉบับแรก  
ภาพจาก <https://peopletingsliterature.com/๒๐๑๘/๐๙/๑๕/the-best-joe-c-interview-ever/>

จากชื่อเสียงที่โด่งดังขึ้นอย่างรวดเร็ว ทำให้เกิดการเปลี่ยนแปลงอย่างมากบนถนนข้าวสาร มีการรื้อบ้านพักปรับเป็นอาคารธุรกิจท่องเที่ยว โรงแรมหลายแห่งที่สร้างขึ้นมานานก็มีการปรับปรุงให้ทันสมัยเพื่อรองรับนักท่องเที่ยวที่มีจำนวนมากขึ้น เช่น โรงแรมนิวนิตย์เจริญ วาเลย์เฮ้าส์ เจริญดี

นอกจากที่พักอาศัยที่มีการเปลี่ยนแปลงไป ธุรกิจในย่านถนนข้าวสารก็เติบโตขึ้นอย่างหลากหลายเพื่อรองรับนักท่องเที่ยว เช่น ร้านอาหาร ร้านแผลงลอย สถานเริงรมย์ ทำให้อ่านที่เคยเป็นที่พักอาศัยกลายเป็นย่านท่องเที่ยวที่รู้จักของนักท่องเที่ยวจากหลากหลายพื้นที่ทั่วโลก

## เอกสารอ้างอิง

ปรารณา รัตนะสิทธิ. (๒๕๓๗). การเปลี่ยนแปลงของถนนข้าวสารในชีวิตคน. สารนิพนธ์

ศิลปศาสตรบัณฑิต (มานุษยวิทยา) คณะโบราณคดี มหาวิทยาลัยศิลปากร.

ปรารณา รัตนะสิทธิ. (๒๕๕๐). ย่ำตรอก ซอกซอยบนถนนข้าวสาร. กรุงเทพฯ: มติชน.

ราชกิจจานุเบกษา. เล่ม ๙. (๒๕๓๕). แจ้งความกระทรวงโยธาธิการ วันที่ ๑๓ พฤษภาคม.

อะเดย์ จูเนียร์ ๖. (๒๕๕๒). KHAOSAN WROTE ใน a day ปีที่ ๙ ฉบับที่ ๑๐๖ เดือนมิถุนายน.