

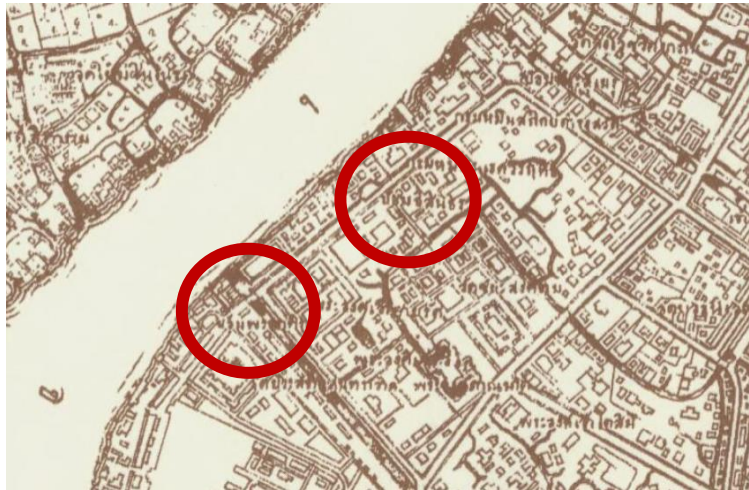
จากวังถนนพระอาทิตย์สู่ทำเนียบท่าช้าง

ลลิตา อัครสกุลฤชา

ย่านพระอาทิตย์ถือเป็นย่านที่มีบทบาทสำคัญมาตั้งแต่เริ่มก่อตั้งกรุงรัตนโกสินทร์ เนื่องจากเป็นพื้นที่ที่ไม่ห่างไกลจากพระบรมมหาราชวัง และถือเป็นจุดยุทธศาสตร์สำคัญในการปกป้องพระนคร รวมทั้งยังเป็นพื้นที่พักอาศัยของเจ้านายและขุนนางฝ่ายวังหน้า และมีการสร้างวังขึ้นหลายแห่ง รวมถึงวังถนนพระอาทิตย์ของกรมพระนเรศวรฤทธิ์ ต่อมาพื้นที่วังถนนพระอาทิตย์ ตกเป็นกรรมสิทธิ์ของสำนักงานทรัพย์สินส่วนพระมหากษัตริย์ ทำให้ต่อมามีการใช้พื้นที่ดังกล่าว เป็นที่พักในตำแหน่งผู้สำเร็จราชการแทนพระองค์ และถูกเรียกว่า ทำเนียบท่าช้าง

ย่านพระอาทิตย์ช่วงก่อร่างสร้างเมือง

ภายหลังการสถาปนากรุงรัตนโกสินทร์ได้มีการขุดคลองรอบกรุงพร้อมทั้งสร้างกำแพงพระนครและป้อมปราการ ๑๔ แห่ง ประกอบด้วย ป้อมพระสุเมรุ ป้อมยุคนธร ป้อมมหาปราบ ป้อมมหากาฬ ป้อมหมู่ทะลวง ป้อมเสื่อทยาน ป้อมมหาไชย ป้อมจักรเพชร ป้อมผีเสื้อ ป้อมมหาฤกษ์ ป้อมมหาภัย ป้อมพระจันทร์ ป้อมพระอาทิตย์ และป้อมอิสินธร เพื่อใช้ป้องกันรักษาพระนคร โดยป้อมปราการที่อยู่ในเขตย่านพระอาทิตย์ได้แก่ ป้อมพระอาทิตย์ ป้อมอิสินธร รวมถึงป้อมพระสุเมรุ



แผนที่กรมแผนที่ ร.ศ. ๑๑๕ (พ.ศ. ๒๔๓๙) แสดงตำแหน่งของป้อมพระอาทิตย์และป้อมอิสินธร
ที่มา: <https://nla.gov.au/nla.obj-234000273/view>

อย่างไรก็ตาม ตั้งแต่แรกสร้างป้อมปราการจนในช่วงรัชกาลที่ ๕ ไม่มีสงครามประชิดพระนคร ป้อมปราการไม่ถูกใช้ประโยชน์ ในเวลาต่อมาจึงมีการรื้อป้อมไปใช้ประโยชน์ด้านอื่น มีการสร้างถนนและประตูรอบเมือง เพื่อขยายขอบเขตเมืองและพัฒนาระบบคมนาคมการสัญจรในพระนคร รวมถึงย่านพระอาทิตย์ที่มีการสร้างประตูท่าพระอาทิตย์ และถนนพระอาทิตย์ขึ้น แม้ว่าปัจจุบันจะไม่ปรากฏร่องรอยของป้อมพระอาทิตย์ แต่ยังมีการเรียกบริเวณระหว่างป้อมพระอาทิตย์จนถึงป้อมพระสุเมรุว่า ย่านพระอาทิตย์ ตามชื่อของป้อมปราการที่สร้างขึ้นตั้งแต่เริ่มก่อตั้งกรุงรัตนโกสินทร์

วังถนนพระอาทิตย์ วังตระกูลมอญในราชสำนักสยาม

ในช่วงแรกเริ่มการก่อตั้งกรุงรัตนโกสินทร์ ได้กำหนดให้พื้นที่ทางด้านเหนือของพระบรมมหาราชวังเป็นที่ประทับสำหรับเจ้านายและขุนนางวังหน้า ซึ่งเป็นจุดยุทธศาสตร์ในการป้องกันพระนครในด้านเหนือฝั่งตะวันออกของแม่น้ำเจ้าพระยา ย่านพระอาทิตย์ตั้งอยู่บริเวณเขตกำแพงเมืองพระนคร จึงเป็นจุดยุทธศาสตร์สำคัญในการปกป้องพระนคร รวมทั้งยังมีการสร้างวัดตองปุ (วัดชนะสงคราม) วัดสำหรับพระสงฆ์ฝ่ายรามัญ เนื่องจากในสมัยรัชกาลที่ ๑ มีชาวมอญจำนวนมากได้เข้าร่วมในกองทัพสมเด็จพระเจ้าตากสินมหาราชในสงครามต่าง ๆ และทรงใช้พื้นที่บริเวณวัดตองปุเป็นที่พักทัพ และต่อมาได้ปูนบำเหน็จความดีความชอบให้ชาวมอญและครอบครัวปลูกบ้านเรือนโดยรอบ โดยพื้นที่ย่านพระอาทิตย์เป็นย่านที่พักอาศัยของสายตระกูลขุนนางมอญที่สำคัญตระกูลหนึ่ง คือ สายตระกูลเจ้าพระยามหาโยธา ซึ่งเป็นตำแหน่งที่มีการสืบทอดรูปแบบมาแต่ครั้งสมัยอยุธยา โดยในสมัยรัชกาลที่ ๑ แห่งกรุงรัตนโกสินทร์มีการแต่งตั้งเจ้าพระยามหาโยธา (เจ่ง) ขึ้นและเจ้าพระยามหาโยธา (ทอเรียะ) ได้รับตำแหน่งต่อจากบิดา

พื้นที่บริเวณถนนพระอาทิตย์เป็นพื้นที่ของสายตระกูลเจ้าพระยามหาโยธา และมีการสืบทอดที่ดินภายในตระกูล ในสมัยรัชกาลที่ ๔ ได้มีการมอบที่ดินและสร้างวังให้กับกรมพระนเรศวรฤทธิ์ตั้งแต่ครั้งทรงพระเยาว์เพื่อใช้เป็นที่ประทับเตรียมไว้ภายหลังจากการพระราชพิธีโสกันต์ ปัจจุบันไม่ปรากฏร่องรอยของอาคารดังกล่าว แต่จากแผนที่กรมแผนที่ ร.ศ. ๑๑๕ (พ.ศ. ๒๔๓๙) แสดงตำแหน่งของวังกรมพระนเรศวรฤทธิ์สันนิษฐานว่าตั้งอยู่บริเวณที่ตั้งของพุทธสมาคมแห่งประเทศไทยในปัจจุบัน



แผนที่กรมแผนที่ ร.ศ. ๑๑๕ (พ.ศ. ๒๔๓๙) แสดงตำแหน่งของวังกรมพระนเรศวรฤทธิ์

ที่มา: <https://nla.gov.au/nla.obj-234000273/view>



กรมพระนเรศวรฤทธิ์และตระกูลกฤดากรประทับหน้าวังกรมพระนเรศวรฤทธิ์

ที่มา: ชิดชนก กฤดากร. (๒๕๔๑). นิทานชีวิตจริงบางตอนของข้าพเจ้า. กรุงเทพฯ : บริษัท โรงพิมพ์
กรุงเทพฯ (๑๙๘๔) จำกัด.

ต่อมาพระบาทสมเด็จพระมงกุฎเกล้าเจ้าอยู่หัว ทรงพระกรุณาโปรดเกล้าพระราชทานพระราชทรัพย์ ให้กรมพระนครสวรรค์วรพินิตสร้างวังขึ้นใหม่ใน พ.ศ. ๒๔๕๘ กรมพระนครสวรรค์วรพินิตจึงได้ว่าจ้างให้นายเอกฤทธิ์ หมั่นพันธ์ดี (Mr. Ercole Manfredi) ร่างแบบและควบคุมการสร้าง เป็นอาคารก่ออิฐถือปูน ๒ ชั้น หลังคาทรงปั้นหยา ตั้งอยู่ทางทิศใต้ของวังกรมพระนครสวรรค์วรพินิตเดิม ปัจจุบันเรียกว่า วังมะลิวัลย์ เป็นอาคารสำนักงานของ องค์การอาหารและการเกษตรแห่งสหประชาชาติ (FAO) ในปัจจุบัน



วังมะลิวัลย์

ที่มา: <https://gis.finearts.go.th/fineart/>

นอกจากนี้บริเวณทางทิศใต้ของวังมะลิวัลย์ ยังเป็นที่พักของตระกูลกฤดากร ได้แก่ ตำหนักของหม่อมสุภาพ กฤดากร และตำหนักของพระองค์เจ้าจรัญศักดิ์กฤดากร จากแผนที่ กรมแผนที่ กระทรวงเกษตรราธิการ พ.ศ. ๒๔๕๐ แสดงให้เห็นมีการสร้างอาคารขึ้น ซึ่งผังอาคารดังกล่าว สอดคล้องกับรูปแบบผังอาคารวังสมเด็จ พระเจ้าบรมวงศ์เธอ กรมพระสวัสดิวัดนวิศิษฎ์ จึงสันนิษฐานได้ว่า อาคารดังกล่าวถูกสร้างขึ้นในสมัยรัชกาลที่ ๕



แผนที่กรมแผนที่ กระทรวงเกษตรราธิการ พ.ศ. ๒๔๕๐
แสดงผังอาคารที่สร้างทางทิศใต้ของวังมะลิวัลย์
ที่มา: บัณฑิต จุลาสัย และคณะ. (๒๕๔๙).
แผนที่บริเวณกรุงเทพฯ พ.ศ. ๒๔๕๐ - พ.ศ. ๒๔๗๕.
กรุงเทพฯ: สำนักงานกองทุนสนับสนุนการวิจัย.



ผังอาคารวังสมเด็จพระเจ้าบรมวงศ์เธอ
กรมพระสวัสดิวัดนวิศิษฎ์
ที่มา: ประกาศกรมศิลปากร เรื่อง ขึ้นทะเบียน
และกำหนดเขตที่ดินโบราณสถาน.
(๒๕๕๒, ๒๕ กันยายน). ราชกิจจานุเบกษา
เล่ม ๑๒๖ ตอนพิเศษ ๑๔๐ ง. ๗๓.



วังสมเด็จพระเจ้าบรมวงศ์เธอ กรมพระสวัสดิวัดนวิศิษฎ์

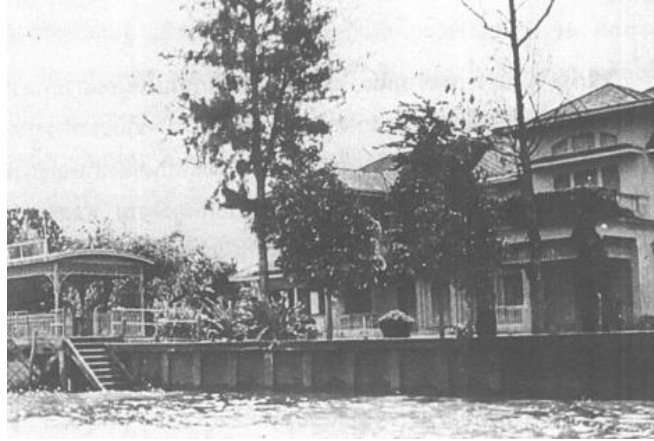
ที่มา: <https://gis.finearts.go.th/fineart/>

ใน พ.ศ. ๒๔๖๘ กรมพระนเรศรวรฤทธิ์สิ้นพระชนม์ พระองค์เจ้าจรูญศักดิ์กฤดากรพระโอรสองค์โต เป็นผู้ดูแลวังมะลิวัลย์และที่ดินโดยรอบของตระกูลกฤดากร ต่อมาในสมัยรัชกาลที่ ๗ พระองค์เจ้าจรูญศักดิ์กฤดากรได้โอนวังมะลิวัลย์และที่ดินโดยรอบของตระกูลกฤดากรให้กับกรมพระคลังข้างที่ ทำให้ต่อมาพื้นที่วังมะลิวัลย์ ถูกใช้เป็นพื้นที่สำนักงานองค์การอาหารและการเกษตรแห่งสหประชาชาติ (FAO) และพื้นที่ทางทิศใต้ของวังมะลิวัลย์ ถูกใช้เป็นวังสมเด็จพระเจ้าบรมวงศ์เธอ กรมพระสวัสดิวัดนวิศิษฎ์ บ้านผู้สำเร็จราชการ และสำนักงานองค์การยูนิเซฟ (UNICEF) ในเวลาต่อมา

ทำเนียบท่าช้าง บ้านผู้สำเร็จราชการ

ใน พ.ศ. ๒๔๗๘ สมเด็จพระเจ้าบรมวงศ์เธอ กรมพระสวัสดิวัดนวิศิษฎ์ สิ้นพระชนม์ พื้นที่วังสมเด็จพระเจ้าบรมวงศ์เธอ กรมพระสวัสดิวัดนวิศิษฎ์ จึงถูกใช้เป็นที่พักและที่ทำการของผู้สำเร็จราชการแทนพระองค์ ใน พ.ศ. ๒๔๘๐ ได้มีการตั้งพลเอก เจ้าพระยาพิชเยนทรโยธิน เป็นผู้สำเร็จราชการแทนพระองค์ และให้วังสมเด็จพระเจ้าบรมวงศ์เธอ กรมพระสวัสดิวัดนวิศิษฎ์ เป็นที่พักในตำแหน่งผู้สำเร็จราชการแทนพระองค์สำหรับพลเอก เจ้าพระยาพิชเยนทรโยธิน ในเวลานั้นเรียกวังสมเด็จพระเจ้าบรมวงศ์เธอ กรมพระสวัสดิวัดนวิศิษฎ์ว่า บ้านถนนพระอาทิตย์

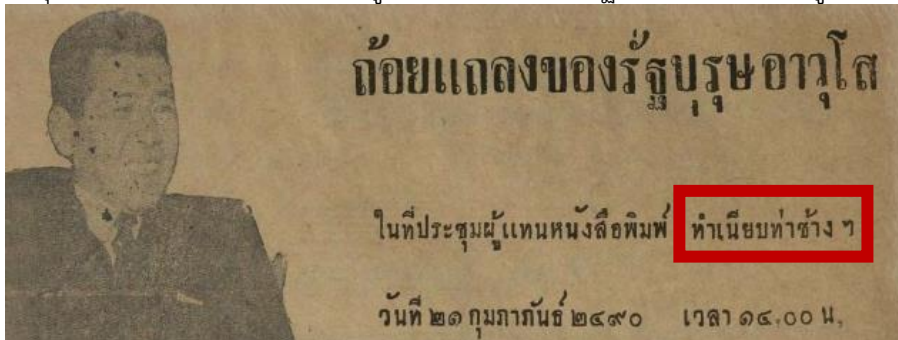
ต่อมา พ.ศ. ๒๔๘๔ เนื่องด้วยพลเอก เจ้าพระยาพิชเยนทรโยธิน ชราภาพและสุขภาพไม่สมบูรณ์ สภาผู้แทนราษฎรจึงได้ลงมติแต่งตั้งนายปรีดี พนมยงค์ เป็นผู้สำเร็จราชการแทนพระองค์ และให้บ้านถนนพระอาทิตย์เป็นที่พักในตำแหน่งผู้สำเร็จราชการแทนพระองค์



ทำเนียบท่าช้าง

ที่มา : นรุจน์ (๒๕๓๕). หลากบทชีวิตท่านผู้หญิง พูนศุข พนมยงค์. กรุงเทพมหานคร: สำนักพิมพ์แพรว.

ในช่วงที่เป็นที่พักของนายปรีดี พนมยงค์ บ้านถนนพระอาทิตย์ เคยเป็นสถานที่ปฏิบัติการกองบัญชาการของขบวนการเสรีไทย โดยรู้จักกันชื่อว่า ทำเนียบท่าช้าง เนื่องจากเป็นที่พักของผู้สำเร็จราชการแทนพระองค์ที่ตั้งอยู่ใกล้กับท่าช้างวังหน้า และสถานที่นี้ยังเกี่ยวข้องกับเหตุการณ์ในคืนวันที่ ๘ พฤศจิกายน ๒๔๙๐ ที่ทหารได้เข้าบุกทำเนียบท่าช้างเพื่อจับกุมตัวนายปรีดี พนมยงค์ โดยนายปรีดี พนมยงค์ ได้บันทึกเรื่องราวของเหตุการณ์ครั้งนี้ไว้ในหนังสือชีวิตผ่นผวนของข้าพเจ้าระบุว่า “ข้าพเจ้าได้หลบหนีทหารที่ล้อมรอบบ้านพักออกไปได้อย่างหวุดหวิด และข้าพเจ้าได้ไปพักอยู่กับเพื่อนทหารเรือที่ฐานทัพเรือสัตหีบอยู่ระยะเวลาหนึ่ง”



หนังสือรัฐบาลฯ ฉบับวันเกิดปรีดี พนมยงค์ ปรากฏคำว่า ทำเนียบท่าช้าง
ที่มา: เทพวิฑูร นุชเกษม (๒๕๙๓). รัฐบาลฯ. พระนคร: บริษัทการพิมพ์ไชนวัฒน์.



ปรีดี พนมยงค์ ขณะประชุมปรึกษางานกับขบวนการเสรีไทยที่ทำเนียบท่าช้าง

ที่มา: <https://pridi.or.th/th/content/2022/01/960>

นอกจากนี้ ท่านผู้หญิงพูนศุข พนมยงค์ ภรรยาของนายปรีดี พนมยงค์ ยังได้เล่าถึงเหตุการณ์ครั้งนั้นไว้ในหนังสือหลากหลายชีวิตท่านผู้หญิง พูนศุข พนมยงค์ ว่า “..เกือบสองยาม แสงไฟสว่างโรยมาเข้ามาในห้องนอน ปลุกให้ดิฉันสะดุ้งตื่นขึ้น เป็นไฟจากรถถังที่จอดอยู่แถวหน้าประตูมหาวิทยาลัยวิชาธรรมศาสตร์ฯ ด้านถนนพระอาทิตย์ ดิฉันลุกขึ้นเปิดประตูออกมา เห็นห้องนั่งเล่นชั้นบนมีหนังสือพิมพ์วางระเกะระกะอยู่ แต่ไม่พบนายปรีดี เลยเดินลงมาข้างล่าง พบนายปลั่ง มีจุล ซึ่งเป็นคนในบ้านคนหนึ่ง “เอ๊ะ ! ปลั่ง ท่านไปไหนล่ะ” “ท่านไปแล้วครับ”...”

หลังจากนั้นก็มีการยิงปืนเข้ามาบริเวณชั้นบนของทำเนียบทำช่าง ท่ามกลางเสียงที่ยังเข้ามาท่านผู้หญิงพูนศุขได้ตะโกนสวนกับออกไปว่า “ที่นี่มีแต่เด็กกับผู้หญิง...อย่างไร!” ภายหลังเสียงปืนสงบ ท่านผู้หญิงพูนศุขได้เดินลงมาเผชิญหน้ากับคณะทหาร ทหารคนหนึ่งพูดว่า “ที่มานี้ เราจะมาเปลี่ยนรัฐบาล” ท่านผู้หญิงพูนศุขจึงย้อนถามกลับไปว่า “ทำไมมาเปลี่ยนที่นี่ ทำไมไม่เปลี่ยนกันที่สภาเล่า”

ภายหลังจากเหตุการณ์นี้ สถานการณ์ต่างๆ ยังไม่สงบ ทำให้ต่อมาท่านผู้หญิงพูนศุขได้ตัดสินใจย้ายออกจากทำเนียบทำช่าง ไปอยู่บ้านพักในค่ายดงตาล สัตหีบ และบ้านป้อมเพชร เมื่อบทบาทของทำเนียบทำช่างยุติลง ใน พ.ศ. ๒๕๑๕ องค์การยูนิเซฟ จึงเข้าพื้นที่เป็นที่ทำการของสำนักงานวางแผนงานสื่อสารเพื่อการพัฒนาแห่งองค์การสหประชาชาติ (UNDP/DTCP) และคณะกรรมการส่งเสริมการพาณิชย์นาวี (Office of Maritime Commission) ต่อมาสำนักงานคณะกรรมการส่งเสริมการพาณิชย์นาวีได้ย้ายออก และใน พ.ศ. ๒๕๓๐ สำนักงานวางแผนงานสื่อสารเพื่อการพัฒนาแห่งองค์การสหประชาชาติได้ปิดทำการลง ปัจจุบันพื้นที่ทำเนียบทำช่างจึงเป็นที่ทำการขององค์การยูนิเซฟ

ย่านถนนพระอาทิตย์ไม่เพียงเป็นจุดยุทธศาสตร์สำคัญในการปกป้องพระนครตั้งแต่เริ่มก่อตั้งกรุงรัตนโกสินทร์ แต่ในยังคงมีความสำคัญสืบเนื่องต่อไปในทั้งการเป็นวังของตระกูลมอญที่มีบทบาทสำคัญต่อราชสำนักสยามในช่วงต้นกรุงรัตนโกสินทร์ ต่อมายังเป็นบ้านพักของผู้สำเร็จราชการแผ่นดินและที่ทำการของขบวนการเสรีไทย รวมทั้งเกี่ยวข้องกับเหตุการณ์ประวัติศาสตร์การเมืองที่สำคัญ แม้ปัจจุบันจะปรับเปลี่ยนบทบาทเป็นสถานที่ทำการของหน่วยงานและองค์กรต่าง ๆ รวมทั้งพื้นที่แหล่งท่องเที่ยว แต่ก็ยังปรากฏร่องรอยของอาคารที่มีประวัติศาสตร์ที่บอกเล่าเรื่องราวประวัติศาสตร์ของกรุงรัตนโกสินทร์

อ้างอิง

กรมศิลปากร. (๒๕๕๙). ระบบภูมิสารสนเทศ แหล่งมรดกทางศิลปวัฒนธรรม.

<https://gis.finearts.go.th/fineart/>

ชิตชนก กฤดากร. (๒๕๔๑). นิทานชีวิตจริงบางตอนของข้าพเจ้า. กรุงเทพฯ : บริษัท โรงพิมพ์กรุงเทพ (๑๙๘๔) จำกัด.

ชิราวุธ ทิพย์พิมานชัย. (๒๕๔๗). สื่อความทรงจำในงานสถาปัตยกรรม: ร่องรอยกำแพงพระนครกรุงรัตนโกสินทร์ (ปริญญาสถาปัตยกรรมศาสตรมหาบัณฑิต). มหาวิทยาลัยศิลปากร, กรุงเทพฯ.

เทพวิฑูร นุชเกษม (๒๕๙๓). รัฐบุรุษ. พระนคร: บริษัทการพิมพ์ไชนัสมัน.

นรุตน์ (๒๕๓๕). หลากบทชีวิตท่านผู้หญิง พูนศุข พนมยงค์. กรุงเทพมหานคร: สำนักพิมพ์แพรว.

นรนิติ เศรษฐบุตร (๒๕๕๗). เหตุบ้านการเมือง. กรุงเทพฯ : สถาบันพระปกเกล้า.

แน่นน้อย คักดีศรี และคณะ. (๒๕๒๕). พระราชวังและวังในกรุงเทพฯ. กรุงเทพฯ : โรงพิมพ์จุฬาลงกรณ์มหาวิทยาลัย.

ประกาศตั้งซ่อมมณเฑาะผู้สำเร็จราชการแทนพระองค์. (๑๖ ธันวาคม ๒๕๘๔). ราชกิจจานุเบกษา. เล่ม ๕๘

หน้า ๑๘๒๑ - ๑๘๒๓.

ประกาศกรมศิลปากร เรื่อง ขึ้นทะเบียนและกำหนดเขตที่ดินโบราณสถาน. (๒๕ กันยายน ๒๕๕๒).

ราชกิจจานุเบกษา. เล่ม ๑๒๖ ตอนพิเศษ ๑๔๐ ง.

สุนา ต่างโธ. (๒๕๕๒). การจัดการมรดกทางวัฒนธรรมย่านถนนพระอาทิตย์ (ปริญญาศิลปศาสตรบัณฑิต).

มหาวิทยาลัยศิลปากร, กรุงเทพฯ.

อิมวัง (๒๕๖๕, ๑๔ ธันวาคม). ตามรอย เจ้าพระยามหาโยธา (เจ่ง) มอญต้นวงศ์ “เจ้าจอมมารดาซ่อนกลิ่น”

ผู้คิดทำ “ข้าวแช่”. ศิลปวัฒนธรรม. https://www.silpa-mag.com/history/article_๘๘๙๙๓